

27^e
ÉDITION

L'ART DANS LES CHAPELLES

6 JUIL.
— 16 SEPT.
2018



17 ARTISTES
CONTEMPORAINS

22 SITES
PATRIMONIAUX

PAYS DE PONTIVY
VALLÉE DU BLAVET
(MORBIHAN)

02.97.51.97.21
ARTCHAPELLES.COM

DOSSIER DE PRESSE

CONTACT PRESSE

Alice Gauthier +332 97 27 97 31
communication@artchapelles.com
L'art dans les chapelles 6 quai plessis 56300 Pontivy
artchapelles.com



HENRI JACOBS

MISE EN ABYME (ŒUVRE EN CRÉATION), CHAUX, FUSAIN, CHAPELLE SAINTE-TRÉPHINE, PONTIVY, 2017

Un détail de l'œuvre réalisée pour l'édition 2017 par Henri Jacobs dans la chapelle Sainte-Tréphine (Pontivy) a été choisi pour devenir le visuel de cette 27^e édition. La peinture murale ainsi que l'installation de Henri Jacobs seront à nouveau présentées dans le cadre de l'édition 2018.

Photo ci-dessus : Création de l'œuvre ©adc
 Visuel de l'affiche : Détail de l'œuvre ©Aurélien Mole
 Conception de l'affiche : agence composite



L'ART DANS LES CHAPELLES

27^e ÉDITION - 6 JUILLET AU 16 SEPTEMBRE 2018

UN PROJET ARTISTIQUE ENGAGÉ DANS LA MISE EN VALEUR DU TERRITOIRE	4
EXPÉRIMENTATION - CONFRONTATION - DIALOGUE	8
27^e ÉDITION DE L'ART DANS LES CHAPELLES	9
DIRECTION ARTISTIQUE	
ÉRIC SUCHÈRE	
PROGRAMMATION	
JOAN AYRTON Chapelle Notre-Dame du Moustoir, Malguénac	
CÉCILE BEAU Chapelle Notre-Dame du Guelhouit, Melrand	
CHARLOTTE CHARBONNEL Chapelle Saint-Meldéoc, Locmeltro, Guern	
ROLAND COGNET Chapelle Notre-Dame du Gohazé, Saint-Thuriau	
MARC COUTURIER* Chapelle de la Sainte Trinité, Domaine de Kerguéhenec, Bignan	
VINCENT DULOM Chapelle de La Trinité, Bieuzy	
LAURA GOZLAN Chapelle Saint-Adrien, Saint-Barthélémy	
SILVIA HESTNES Chapelle Notre-Dame des Fleurs, Evellys (Moustoir-Remungol)	
HENRI JACOBS Chapelle Sainte-Tréphine, Pontivy	
ADAM JEPPESEN Chapelle de La Trinité, Cléguérec	
PASCAL PINAUD Chapelle Saint-Nicolas, Pluméliau	
DAVID RENAUD Chapelle Saint-Drédano, Saint-Gérand	
ÉMILIE SATRE Les Bains-douches, Pontivy	
EMMANUEL SAULNIER & RÉMY YADAN Chapelle Sainte-Noyale, Noyal-Pontivy	
PETER SORIANO Chapelle Saint-Jean, Le Sourn	
MARIE ZAWIEJA Chapelle Saint-Tugdual, Quistinic	
*PARTENARIAT 2018 AVEC LE DOMAINE DE KERGUÉHENEC	18
NOS SOUTIENS	19
L'ÉQUIPE	20
INFORMATIONS PRATIQUES - 27^e ÉDITION	21



Bernard Pagès, *Les trois Épis*, chapelle Saint-Adrien, Saint-Barthélémy, *L'art dans les chapelles 2017*, photo A. Mole

UN PROJET ARTISTIQUE ENGAGÉ POUR LA MISE EN VALEUR DU TERRITOIRE

L'art dans les chapelles, association ressource pour les arts plastiques en Centre Bretagne, agit comme vecteur de développement du territoire où elle est implantée depuis 25 ans.

Cette manifestation estivale d'envergure est issue de la volonté collective de valoriser le patrimoine architectural breton en le faisant dialoguer avec le travail d'artistes contemporains. Ce festival invite une quinzaine d'artistes par an, dans des chapelles sur le territoire du Pays de Pontivy et de la vallée du Blavet.

Tout au long de l'année, *L'art dans les chapelles* mène un travail de sensibilisation au patrimoine et à l'art contemporain à travers des actions de médiation à destination du public scolaire, des individuels ou des entreprises. Sont aussi proposées des résidences d'artistes ainsi que des visites d'expositions.

15 COMMUNES

Fédérées autour de cet événement de renommée nationale

Propriétés des communes depuis la loi de 1905, les chapelles sont très nombreuses en Bretagne. On dit même que c'est la plus importante concentration de patrimoine religieux au monde !

Le département du Morbihan ne compte pas moins de 1000 édifices religieux dont plus d'une dizaine dans certaines communes...

La plupart des chapelles de la manifestation estivale sont toujours affectées au culte.

Une fois par an on y célèbre le *Pardon*, une messe donnée en l'honneur du saint patron de la chapelle. L'entretien et l'animation des chapelles sont en grande partie gérés par des *Comités de chapelles*, ces associations travaillent activement à la valorisation des édifices et récoltent les fonds nécessaires aux travaux de restauration.

Indépendamment de toute conviction ou pratique religieuse, les chapelles restent le cœur identitaire des quartiers ruraux qui constituent les communes.

L'art dans les chapelles est le fruit de l'association des communes de Bieuzy (commune fondatrice), Cléguérec, Guern, Le Sourn, Malguénac, Melrand, Evellys(Moustoir-Remungol), Neuillac, Noyal-Pontivy, Pontivy, Quistinic, Saint-Barthélémy, Saint-Gérard, Saint-Thuriau et Pluméliau.



Chapelle de La Trinité, Cléguérec, photo adc



Polly Apfelbaum, *Life is Not Black and White / La vie n'est pas tout blanc ou tout noir*, chapelle Saint-Jean, Le Sourn, *L'art dans les chapelles* 2017, photo A. Mole

70 000 ENTRÉES CHAQUE ÉTÉ

Avec 70 000 entrées enregistrées chaque année, la manifestation estivale de *L'art dans les chapelles* est aujourd'hui reconnue comme un événement touristique et médiatique majeur en région Bretagne.

La renommée de cet événement s'est établie grâce à une solide programmation ainsi qu'à la qualité des propositions artistiques formulées par les artistes.

15 communes fédérées autour d'un projet ambitieux,

22 sites patrimoniaux et religieux,

15 artistes invités chaque année,

15 œuvres présentées chaque année,

432 artistes invités depuis le début sa création,

3 circuits fléchés, pour près de 150 kilomètres d'itinéraires,

70 particuliers mécènes de la manifestation,

1400 élèves de tous niveaux sensibilisés à l'art contemporain et au patrimoine chaque année.



Inauguration 2017 de *L'art dans les chapelles*, œuvre de Florence Chevallier, *Les Plaisirs*, chapelle Saint-Drédéno, Saint-Gérard, photo adc



Erwan Ballan, *La Défaite*, hommage à Edwin Traurig (1870-?), chapelle Saint-Meldéoc, Locmeltro, Guern, *L'art dans les chapelles* 2017, photo A. Mole

EXPÉRIMENTATION CONFRONTATION DIALOGUE

Si des confrontations existent de plus en plus entre les artistes vivants et les œuvres du passé (expositions au musée du Louvre ou à celui d'Orsay, par exemple), les espaces dans lesquels ces artistes sont présentés restent muséaux.

Bien sûr, de nombreux édifices font l'objet d'expositions, mais il s'agit la plupart du temps de lieux désaffectés, ce qui n'est pas le cas de *L'art dans les chapelles* qui propose une rencontre entre le patrimoine et l'art contemporain en invitant des artistes à produire des œuvres spécifiques pour ces édifices qui restent consacrés. Les artistes invités s'inscrivent dans un cadre multiple où le paysage, l'architecture, les éléments mobiliers, l'histoire des lieux, le caractère sacré de ceux-ci... peuvent influencer sur leurs pratiques. La programmation favorise le dialogue entre les médiums, les générations, les esthétiques en une vue en coupe de ce que serait la contemporanéité dans toute sa diversité.

ÉRIC SUCHÈRE

Directeur artistique de *L'art dans les chapelles*

27^e ÉDITION

Programmation artistique

JOAN AYRTON Chapelle Notre-Dame du Moustoir, Malguénac

CÉCILE BEAU Chapelle Notre-Dame du Guelhouit, Melrand

CHARLOTTE CHARBONNEL Chapelle Saint-Meldéoc, Locmeltro, Guern

ROLAND COGNET Chapelle Notre-Dame du Gohazé, Saint-Thuriau

MARC COUTURIER* Chapelle de la Sainte-Trinité, Domaine de Kerguéhennec, Bignan

VINCENT DULOM Chapelle de La Trinité, Bieuzy

LAURA GOZLAN Chapelle Saint-Adrien, Saint-Barthélémy

SILVIA HESTNES Chapelle Notre-Dame des Fleurs, Evellys (Moustoir-Remungol)

HENRI JACOBS Chapelle Sainte-Tréphine, Pontivy

ADAM JEPPESEN Chapelle de La Trinité, Cléguérec

PASCAL PINAUD Chapelle Saint-Nicolas, Pluméliau

DAVID RENAUD Chapelle Saint-Drédeno, Saint-Gérand

ÉMILIE SATRE Les Bains-douches, Pontivy

EMMANUEL SAULNIER & RÉMY YADAN Chapelle Sainte-Noyale, Noyal-Pontivy

PETER SORIANO Chapelle Saint-Jean, Le Sourn

MARIE ZAWIEJA Chapelle Saint-Tugdual, Quistinic

*Artiste invité en partenariat avec le Domaine de Kerguéhennec, Bignan

ÉRIC SUCHÈRE, directeur artistique de manifestation *L'art dans les chapelles*, enseigne l'histoire et la théorie des arts à l'École supérieure d'art et design de Saint-Étienne, est membre de l'AICA (Association internationale des critiques d'art). Il codirige avec Camille Saint-Jacques la collection *Beautés* et a publié de nombreux ouvrages sur l'art.

JOAN AYRTON

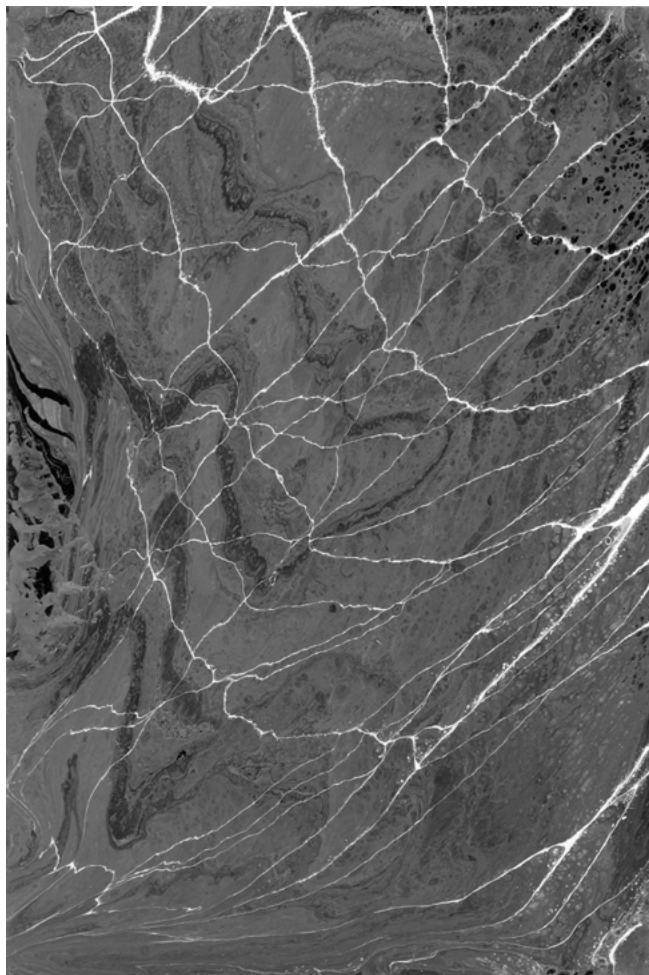
Chapelle Notre-Dame du Moustoir, Malguénac

Joan Ayrton est une artiste dont la production – peinture, photographie, film – interroge les enjeux du regard et de la représentation dans une réflexion associant principalement la couleur, l'architecture et le paysage. Depuis quelques années, son attention se porte plus spécifiquement sur des questions minérales ou géologiques, une recherche menant à considérer les mouvements, instabilités ou dérèglements du monde physique et politique contemporain ; comme à penser les évocations ou métaphores d'une géologie abstraite (dans l'esprit des rivières mentales et cristallisations conceptuelles de Robert Smithson). La couleur, le plus souvent monochrome, est travaillée en gammes, ou suites, prenant parfois la forme de nuanciers. Les propriétés des médiums ou une certaine approche des techniques employées (appareil photographique, scanner et multiples techniques d'impression) ont engagé – au-delà des motifs ou sujets abordés – une réflexion sur l'image, à travers son support, son format, son caractère unique ou multiple, sa disposition dans un espace. L'exposition est avant tout pour elle le moyen d'expérimenter un jeu de croisements d'idées dans un temps et un espace donné, de faire émerger, d'un ensemble de pièces présentées, une forme d'hypothèse.

Joan Ayrton est née en 1969, elle vit et travaille à Paris.

www.joanayrton.net

Elle est représentée par la galerie Florence Loewy, Paris.



Poster, format variable, impression jet d'encre, 2015 ©Adagp, Paris 2018

CÉCILE BEAU

Chapelle Notre-Dame du Guelhouit, Melrand

Cécile Beau s'intéresse aux phénomènes trop lents, trop lointains ou trop discrets pour l'échelle de temps humaine. Composée d'installations où le son, l'image et l'objet entretiennent des rapports étroits et multiples, elle construit une œuvre minimale et sensorielle qui se saisit de la nature et du cosmos comme objet d'étude et de contemplation. L'artiste fait intervenir notamment des végétaux et minéraux, qu'elle mêle à toute une machinerie illusionniste pour recréer des phénomènes physiques spécifiques. Ceux-ci se voient « activés » dans des écosystèmes prenant la forme de paysages – dépouillé de la présence humaine – souvent austères et énigmatiques, qu'elle fusionne en d'étranges hybrides naviguant dans un autre espace-temps.

Cécile Beau est née en 1978, elle vit et travaille à Paris.

www.cecilebeau.com

Elle est représentée par la galerie 22,48m², Paris.



ALBEDO 0,60, groupe frigorifique, cuivre, eau, encre de chine, bac polyéthylène 150 cm de diamètre, 2017 ©Adagp, Paris 2018

CHARLOTTE CHARBONNEL

Chapelle Saint-Meldéoc, Locmeltro, Guern

Depuis plusieurs années, Charlotte Charbonnel semble vouloir tisser les liens invisibles qui unissent les matières élémentaires de l'univers. Son travail découle d'une recherche empirique à entrées multiples : écoute et capture de matériaux ou de phénomènes naturels, exploration des différents états de la matière, observation méticuleuse de substances insaisissables... La recherche de la nature cachée des éléments prend aussi parfois la forme d'une enquête géologique, notamment lorsqu'elle confronte son et architecture : sonder un bâtiment lui permet alors de révéler les couches invisibles de ses sédiments, ses flux et énergies impalpables. Les différents processus qu'elle met en place laissent faire le mouvement et l'indétermination et ont la capacité d'éveiller chez le spectateur une pensée magique. Elle revisite avec enchantement les formes qui ont toujours exercé une fascination sur les Hommes : celles qui se situent dans l'interaction des quatre éléments ou la nature primordiale de l'univers, rendant la vision d'un ciel étoilé ou le spectacle de la formation des nuages magnétisants.

[Charlotte Charbonnel est née en 1980, elle vit et travaille à Paris.](#)
charlotte-charbonnel.com

[Elle est représentée par Backslash Gallery, Paris.](#)



*Astérisme, 2016 , installation sonore, verre soufflé, métal, haut-parleur, carte sonore, dimensions variables
Centre d'art Les Tanneries, Amilly ©Adagp, Paris 2018*

ROLAND COGNET

Chapelle Notre-Dame du Gohazé, Saint-Thuriau

Roland Cognet a cette heureuse tendance à concevoir ses œuvres non seulement comme des objets plus ou moins « discrets » séparés d'un espace neutre qui les entoure, mais comme pris dans le monde, modifiés par lui, leur donnant du sens à travers leurs relations...

Cela se manifeste de diverses manières : pas seulement par des choix diversifiés des supports (grandes sculptures, rondes-bosses, petits formats, vidéo, photographie...) déclinés à partir d'un champs social commun, ou bien dans la reconnaissance du contexte dans lequel l'œuvre doit être montrée, mais aussi dans la conception d'une complète exposition ou installation, plus grande que la somme de toutes ses parties, telles un présentoir qui fait du spectateur un agent essentiel.

Claire Nédellec

[Roland Cognet est né en 1957, il vit et travaille à Chanonat.](#)
rolandcognet.fr

[Il est représenté par la galerie Claire Gastaud, Clermont-Ferrand.](#)



*Grefte 9, troncs de peuplier, 70 x 70 x 200 cm chaque élément, installation au Domaine de Kernault, 2013,
photo Dominique Vérité*

MARC COUTURIER

Chapelle de la Sainte Trinité, Domaine de Kerguéhennec, Bignan

Marc Couturier s'est fait connaître par son travail sur les *Barques en lévitation*. C'est au début des années 1990 que le concept de *Redressement* lui est venu : sous ce terme, Marc Couturier a réuni un ensemble d'œuvres « non faites de main d'homme » (acheiropoiète en grec ancien) dont la forme évoque providentiellement figures et paysages, facilement identifiables. Il nous les donne à voir, sans les modifier. Une feuille d'aucuba devient vitrail ; une promenade dans Amiens donne naissance aux *Cabochons*, redressement virtuel d'éléments d'architecture ; une douelle de foudre, trouvée dans un chai au Portugal, forme une sculpture primitive ; la présentation et la mise en lumière de fragments de douelles en *Teatrini* deviennent un ensemble de petits paysages...

Parallèlement, il développe une œuvre « faite de main d'homme » qui invite à la contemplation ou à d'autres voyages : des *Lames* de samba recouvertes à la feuille d'or sont fichées dans les murs ; les *Dessins du troisième jour*, tracés à la mine de plomb sur papier ou au graphite pur sur d'immenses wall drawings, évoquent la création dans la Genèse.

Marc Couturier est né en 1946, il vit et travaille à Paris.
Il est représenté par la galerie Laurent Godin, Paris.



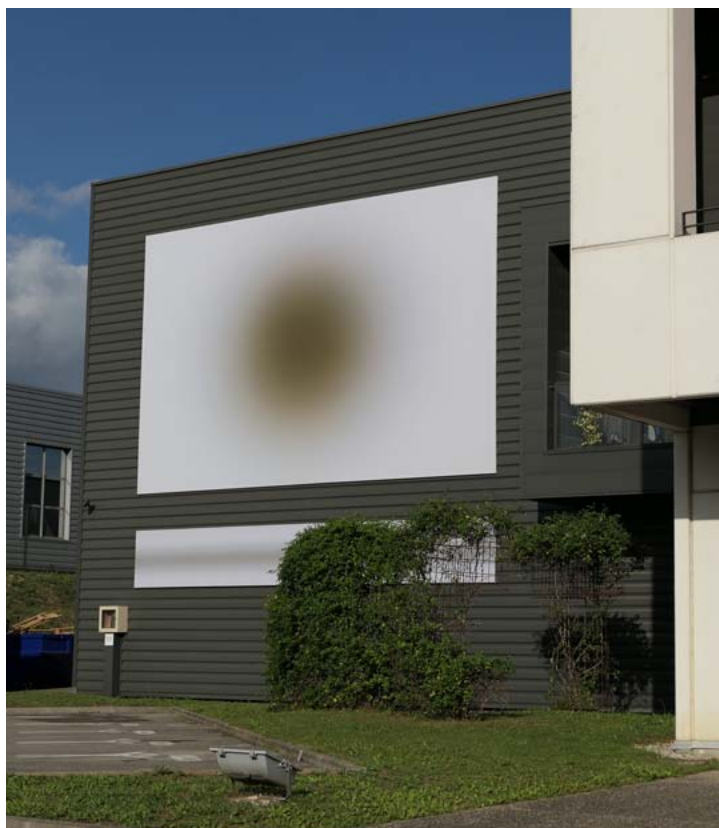
Dessin du troisième jour, vue de l'exposition *Inside*, Palais de Tokyo (20/10/2014 - 11/01/15)
Courtesy de l'artiste et Galerie Laurent Godin, photo André Morin

VINCENT DULOM

Chapelle de La Trinité, Castennec, Bieuzy

Les peintures de Vincent Dulom, minimales et contemplatives, font naître sous une ombre mouvante la possibilité perceptive de leur propre disparition. Leur installation, que fonde une économie de moyens proche de la pénurie, interroge, in situ, les lieux qui les accueillent ; elle révèle aussi, par sa discrétion, une direction fondamentale du travail, celle de la retenue - de la mise en regard et du non-agir - qui le fonde en partie.

Vincent Dulom est né en 1965, il vit et travaille à Paris.
vincentdulom.com
Il est soutenu par L'ahah, Paris.



hic et nunc, 2017, jet d'encre sur toile, 750 x 640 cm (Production ATC groupe) en résonance avec la Biennale de Lyon 2017, La BF15 hors les murs/ATC groupe, Rillieux-la-Pape, France

LAURA GOZLAN

Chapelle Saint-Adrien, Saint-Barthelemy

La pratique de Laura Gozlan s'articule autour de films expérimentaux, de sculptures et d'environnements de projection. Elle s'intéresse aux utopies scientifiques et aux communautés que celles-ci fédèrent avec une prédilection pour leur représentation dans les sous-genres cinématographiques. Ses pièces explorent les liens entre contre-culture et posthumanisme, ses mythes fondateurs (*New-age*, cybernétique) et ses dystopies.

Laura Gozlan est née en 1979, elle vit et travaille à Paris.

www.lauragozlan.com

Elle est représentée par la galerie Escougnou-Cetraro, Paris.



Physical self, 2017 Installation vidéo in situ, 16/9, boucle 11', verre, plexiglas, miroir, Exposition personnelle, galerie Escougnou-Cetraro, Paris

SILVIA HESTNES

Chapelle Notre-Dame des Fleurs, Moric, Evellys (Moustoir-Remungol)

Première impression de la chapelle

La chapelle, les images, les figurines.

Je suis au paradis quand je suis au travail.

Je suis dans le bien-être et j'écris.

La chapelle, je veux travailler à la vie...

Un cadre, un dessin, des figurines peintes.

Des cordes, du grillage, de la lumière, du jaune,

du jaune en losange pour un rayon de soleil...

Entre la sculpture et le dessin,

entre les figurines et les cordes...

Un dessin que je veux exposer, mis sur cadre.

Entre ces rayons de soleil que je veux entrevoir

dans les murs, entre les poutres de la chapelle.

Entre ces losanges qui voyagent...

Un oubli, une aurore, du sable.

Une nuit losange... modeler.

Fagot consumé... désirer... douce nuit,

étoile minuit, ligne de soleil aux losanges...

Respirer le feu... ma nuit...

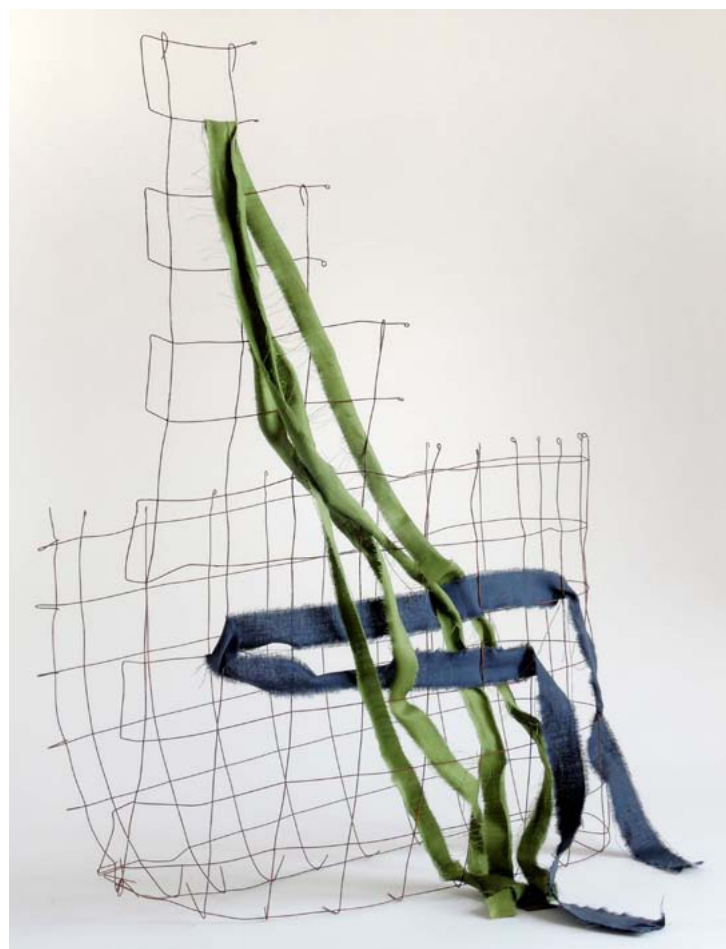
Ligne colorée jaune, jaune crème écrit,

vingt lieux comme la vie.

Novembre 2017

Silvia Hestnes est née en 1961, elle vit et travaille à Paris.

Elle est représentée par la galerie Hafemann, Wiesbaden, All.



Cascade en vert

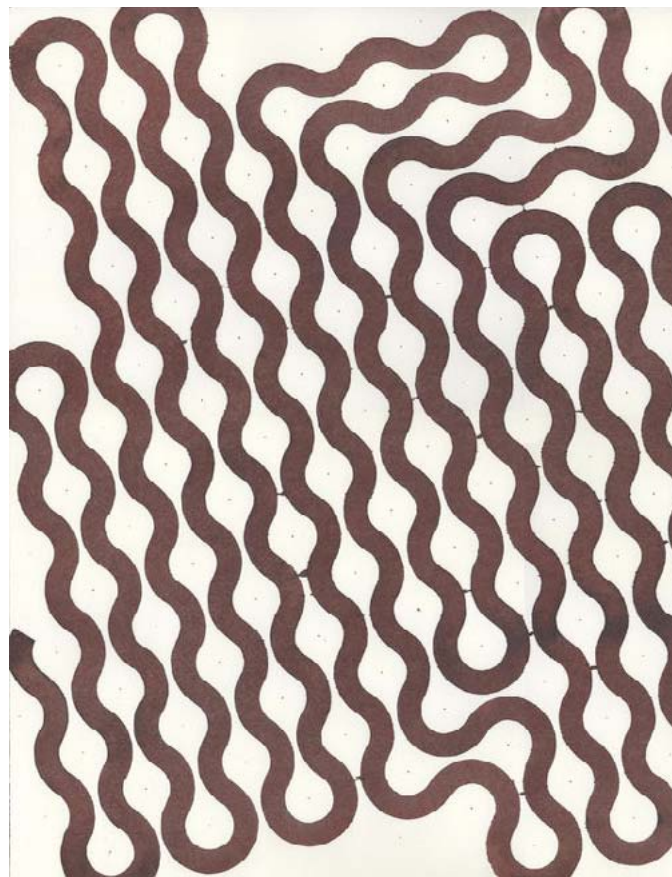
HENRI JACOBS

Chapelle Sainte-Tréphine, Pontivy

Les artistes constituent des banques d'images à partir des nombreuses sources imprimées omniprésentes. Ce sont souvent des banques d'images très personnelles donc intéressantes. Avec les dessins du journal, je constitue également une banque d'images, mais dans laquelle il n'y a pas d'images de mon entourage. Je deviens moi-même une banque d'images. Tout ce que je vois ou dessine et qui s'impose peut devenir un dessin géométrique. Par exemple, des grandes feuilles vertes de rhubarbe voluptueusement ourlées et baroques dans le jardin peuvent donner lieu à une série de dessins. Des motifs ou des éléments peuvent être repris au fil du temps pour créer de nouvelles compositions. Comme le cercle qui demande à être réexaminé régulièrement et peut devenir une trame ou un œil de bœuf encastré.

Transformation = création est le titre du dessin numéro 464 de mon journal et, donc, c'est juste.

Henri Jacobs est né en 1957, vit et travaille à Bruxelles, Be.
henrijacobsjournaldrawings.blogspot.fr
Il est représenté par la galerie Maurits Van de Laar, La Haye, P.-B.



Journal Drawing 342, Confiance, 1^{er} juin 2007 (détail)

ADAM JEPPESEN

Chapelle de La Trinité, Cléguérec

Le travail d'Adam Jeppesen est basé sur l'observation et est de nature processuelle, indépendamment du thème, des médiums et des matériaux utilisés.

Jeppesen s'intéresse aux processus et aux conditions toujours changeantes de son environnement. L'univers est en mouvement constant, dirigé vers ou loin de son potentiel, et il n'y a aucune raison de croire que quelque chose est fini, défini ou complet.

Le sujet et l'objet de Jeppesen sont intimement liés, et le dernier travail de l'artiste suggère un intérêt accru dans le franchissement des limites entre l'espace, l'objet et l'observateur. Il est basé sur la lumière et les ombres dans les espaces où sont exposées ses œuvres. Le travail de l'artiste est passé progressivement d'œuvres bidimensionnelles photographiques vers une expression plus sculpturale. Ce changement est maintenant terminé, se manifestant dans des réservoirs de verre remplis de liquide, dans lesquels un tissu suspendu par des ficelles semble flotter librement.

Le liquide ajoute une présence indistincte à chaque pièce : une dimension supplémentaire qui, en raison de sa transparence totale, est largement perçue comme un sentiment.

Bolette Skibild, MA in Cultural Studies

Adam Jeppesen est né en 1978, il vit et travaille à Copenhague, Da. et Buenos Aires, Ar.

www.adamjeppesen.com

Il est représenté par la galerie Martin Asbæk, Copenhague, Da.



Work no. 116 (T), 2017, matériaux divers, 40 x 30 x 21 cm

PASCAL PINAUD

Chapelle Saint-Nicolas, Saint-Nicolas-des-Eaux, Pluméliau

Pascal Pinaud s'emploie depuis la fin des années 1980 à réinventer et à réenchanter la peinture. Celui qui s'est présenté en 1998 sous le titre de PPP : Pascal Pinaud Peintre, puise dans une histoire de la peinture et reformule les révolutions, techniques et picturales, de ses pères. Peintre au sens large car il est également sculpteur, photographe, collectionneur et commissaire d'exposition. Sa conception de la peinture est éclatée et protéiforme. Les différents médiums sont pour lui un prétexte pour jongler entre les registres, les époques et les cultures. [...] Il extrait de son héritage une relation concrète et conceptuelle avec le matériau : son origine, sa fonction et ses propriétés. Sur un principe assimilable à celui développé par l'école du Bauhaus, il fusionne art, artisanat, pratiques vernaculaires et productions industrielles, sérielles. [...] Au sein d'une scénographique foisonnante et prolifique, il déploie sa vision de l'histoire de l'art : plurielle, riche, amusante, surprenante et généreuse.

Julie Crenn

Pascal Pinaud est né en 1964, il vit et travaille à Nice.
pascalpinaud.org



Grand Ecran n°2 (00A17), avril-mai 2000, tirage numérique sur toile, armature aluminium, 270 x 180 x 2 cm
Exposition personnelle *Regarder et voir venir*, Galerie Nathalie Obadia, Paris, 2003 ©Adagp, Paris 2018

DAVID RENAUD

Chapelle Saint-Drédeno, Saint-Gérard

Le travail de David Renaud pose entre autre la question des différents codes de retranscription et de représentation du paysage. Science et fiction sont les moteurs et les vecteurs d'une exploration qui relève autant de cette question que de celle la modélisation. Tableaux abstraits ou psychédéliques, camouflages, installations, cartes et plans, sculptures de paysages (plans reliefs ou maquettes) se donnant l'apparence de restitutions scientifiques : c'est en peintre autant qu'en sculpteur qu'il établit depuis des années un atlas multiforme. Les fondamentaux qui traversent son travail traduisent la propension spéculative de l'art, comme pensée, langage et conception du monde, au même titre que la science ou la philosophie

David Renaud est né en 1965, il vit et travaille à Paris.
Il est représenté par la galerie Anne Barrault, Paris.



Recall, 2016

ÉMILIE SATRE

Les Bains-douches, 13 quai Presbourg, Pontivy

Le travail d'Émilie Satre s'apparente à un cheminement sinueux vers la forme. Avancer à tâtons sans se préoccuper du but. Répéter, répéter des formes, répéter des gestes et les reformuler d'un dessin à l'autre.

Elle déplie des motifs, expérimente la complexité des formes. Complexité qui se cherche à partir de modes opératoires simples ou de partis pris de couleurs restreints.

Elle tente d'atteindre des équilibres qui tiennent à la fois de la grande stabilité mais aussi, et peut-être surtout, du moment où cette stabilité est sur le point de chavirer pour que naisse le mouvement, pour la remettre en doute.

Le dessin se dérobe autant qu'il ne se donne à voir. Il se veut à la fois rassurant et opaque. Chemin et fermeture. Superficiel et profond.

Le dessin est aussi une épreuve du temps, de la perte, un décompte pour laisser la volonté signifiante de côté, un rituel, une transe, un vertige.

Émilie Satre est née en 1979, elle vit et travaille à Montreuil.



2016, encre acrylique et peinture vinylique sur papier coton, 155 x 182 cm

EMMANUEL SAULNIER & RÉMY YADAN

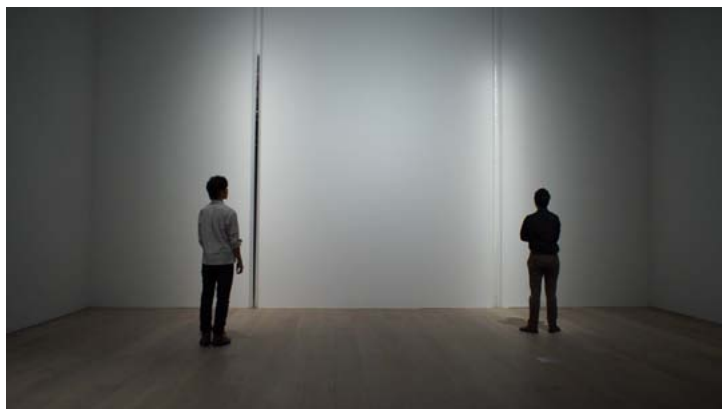
Chapelle Sainte-Noyale, Noyal-Pontivy

Emmanuel Saulnier développe un travail essentiellement sculptural, en dialogue constant avec la pratique du dessin. Bien que le verre soit son matériau de prédilection, l'artiste explore le potentiel de la matière au sens large. Son œuvre se confronte à des problématiques telles que la mémoire collective, la présence et la disparition.

Katell Jaffrès (extrait)

Emmanuel Saulnier est né en 1952, il vit et travaille à Paris et en Turquie.

Il est représenté par la galerie Les filles du calvaire, Paris.



SIMPLE FORMS, SOLO Exposition Musée Mori, 2015, Photo Zach Barouti ©Adagp, Paris 2018

Rémy Yadan est artiste plasticien vidéaste, performeur et metteur en scène, diplômé de l'École Nationale Supérieure d'Art de Cergy. Ses images vidéos questionnent et reconsidèrent souvent les limites de l'œuvre documentaire sur différents terrains (politiques, religieux, historiques, culturels...). Son travail scénique, avec la participation de nombreux interprètes (acteurs, danseurs, musiciens, chanteurs...) est au croisement de la performance et de la chorégraphie. Son regard se pose toujours sur l'humain et le sacré, dans leurs faces les plus baroques et les plus naturellement théâtrales.

Rémy Yadan est né en 1976, il vit et travaille à Paris et Tézéne.



Kaddish, vidéo, 14', 2010 ©Adagp, Paris 2018

PETER SORIANO

Chapelle Saint-Jean, Le Sourn

Au milieu des années 1990, après des expositions à New York et à Paris, il obtient une reconnaissance internationale pour ses sculptures biomorphiques faussement ludiques en fibre de verre.

En 2004, après une résidence au studio Calder, Peter Soriano commence à faire des sculptures murales jusqu'à ce qu'en 2012, il élimine complètement les éléments structuraux. Son travail consiste à présent exclusivement en des dessins muraux tentaculaires, composés d'acrylique et de peinture en aérosol, ainsi que des travaux connexes sur du papier plissé et plié. Les peintures murales de Peter Soriano, qui ont été largement exposées internationalement, sont dominées par un lexique graphique de codes, de symboles et de mesures.

Peter Soriano est né en 1959, il vit et travaille à New York et Penobscot, E.-U.

petersoriano.com

Il est représenté par la galerie Jean Fournier, Paris, la galerie Bernard Jordan, Zurich, Su. et Lennon Weinberg Gallery, New York, E.-U.



Cresta, 2017, CIRCUIT Centre d'art contemporain, Lausanne, Suisse

MARIE ZAWIEJA

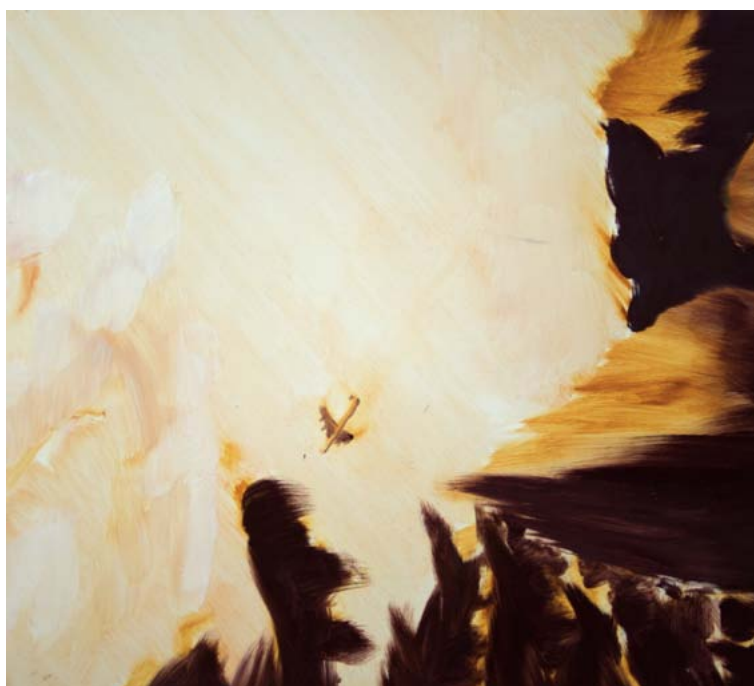
Chapelle Saint-Tugdual, Quistinic

De la peinture en extérieur aux installations, en passant par les sculptures en céramiques qui se délitent le temps que dure l'exposition, la recherche s'organise souvent autour d'un questionnement, d'une interrogation, d'une stupeur. Contemplative, je porte un regard attentif et inquiet au monde qui m'entoure. La question de la peinture m'agite, dans ses rapports entre l'image et la matérialité de la peinture. La question du paysage également, puisqu'il révèle en creux les usages, les organisations, les loisirs, l'activité humaine mais aussi mon histoire et mes doutes.

Bien souvent j'emprunte à la photographie le format et dans certaines peintures l'usage du détail, mais dans tous les cas, la peinture n'est pas fidèle à l'image. Une part de simplification des formes entre en compte, il s'agit de donner assez d'informations pour que la forme soit comprise sans qu'elle soit descriptive. La peinture se fait dans des rapports de masse, de couleurs, dans sa capacité qui lui est propre de créer des raccourcis de sens. Ici, la peinture est aussi un jeu.

Marie Zawieja, 2018

Marie Zawieja est née en 1972, elle vit et travaille à Marseille et Toulouse.



Seuils n°1, Peinture sur bois, 36 x 40 cm

PARTENARIAT 2018

L'art dans les chapelles & le Domaine de Kerguéhennec invitent l'artiste Marc Couturier

Le Domaine de Kerguéhennec propose, au sein de son magnifique parc paysager, le plaisir de la déambulation et de la rencontre avec l'art et le patrimoine. Les visiteurs sont invités à parcourir le parc à la découverte de ses sculptures et à pénétrer dans le château du XVIII^e siècle, classé monument historique, et ses communs où sont présentées des œuvres de Pierre Tal Coat et des expositions d'artistes contemporains.

Cette année, le Domaine départemental de Kerguéhennec, dont la direction est assurée par Olivier Delavallade, invite *L'art dans les chapelles* à faire la programmation artistique de la chapelle du Domaine, la chapelle de la Sainte-Trinité, qui accueille chaque été une exposition.

Éric Suchère, directeur artistique de la manifestation a ainsi convié l'artiste **Marc Couturier*** à réaliser une installation *in situ* pour cette chapelle.

INFORMATIONS PRATIQUES

Entrée libre et gratuite

Du 1^{er} juillet au 4 novembre dans le cadre des expositions d'été du Domaine de Kerguéhennec
Vernissage Dimanche 8 juillet à l'occasion de l'inauguration de la 27^e édition de *L'art dans les chapelles*

Visite couplée dans le cadre de ce partenariat

Mercredi 25 juillet & Mercredi 29 août 10h -17h

Visite du Domaine de Kerguéhennec & visite d'un circuit de chapelles

Tarif : 10 €

*Retrouvez les informations complémentaires sur Marc Couturier p.12

Domaine de Kerguéhennec

Expositions d'été du 1^{er} juillet au 4 novembre 2018 - Entrée libre et gratuite

1^{er} juillet > 2 septembre : tous les jours, 11h > 13h et 14h > 19h

5 septembre > 4 novembre : du mercredi au dimanche, 14h > 18h

La Relativité de la matière, Levi van Veluw [château]

Quand à peine un nuage, Roland Cognet [écuries]

Marc Couturier, dans le cadre de *L'art dans les chapelles* [chapelle]

La Disparition (remix), Illés Sarkantyu

featuring Jean-Pierre Vielfaure [bibliothèque du château]

En regard, Tal Coat / Edmond Quinche, [orangerie]

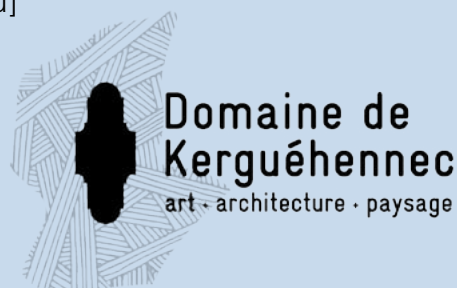
Domaine de Kerguéhennec

Propriété du Département du Morbihan

Centre culturel de rencontre

56500 Bignan - 02 97 60 31 84

www.kerguehennec.fr



NOS SOUTIENS

L'art dans les chapelles est le fruit de l'association des communes de Bieuzy (commune fondatrice), Cléguérec, Guern, Le Sourn, Malguénac, Melrand, Evellys, Neuillac, Noyal-Pontivy, Pontivy, Quistinic, Saint-Barthélémy, Saint-Gérand, Saint-Thuriau et Pluméliau

L'art dans les chapelles bénéficie du soutien du Conseil départemental du Morbihan, du Conseil régional de Bretagne, du Ministère de la Culture - Direction Régionale des affaires culturelles de Bretagne, ainsi que de Pontivy Communauté et Centre Morbihan Communauté.

Entreprises partenaires de la manifestation estivale :
Goûters Magiques, Cloître Imprimeur

L'art dans les chapelles est membre du réseau ACB - Art contemporain en Bretagne, Partenaire de l'ADAGP, de la Marque Bretagne, du Comité Régional du Tourisme, de Morbihan Tourisme ainsi que des Canaux de Bretagne.

L'art dans les chapelles est un événement Télérama.



Le logo de *L'art dans les chapelles* est un dessin de Rodolphe Le Corre.

Les Amis de L'art dans les chapelles

L'association des Amis de L'art dans les chapelles mobilise de nombreux bénévoles chaque année pour l'accueil des artistes, l'aide à l'organisation des vernissages... Leurs actions contribuent à la reconnaissance de *L'art dans les chapelles*.
Tout au long de l'année l'association des Amis développe à l'intention de ses membres, une action d'information dédiée à la création contemporaine en Bretagne.

Cotisation annuelle individuelle : 12€ - Couple : 20€ - Étudiant(e) & réduit : 8 €

L'ÉQUIPE

ADMINISTRATRICE Gaëlle Gibault

DIRECTEUR ARTISTIQUE DE LA MANIFESTATION Éric Suchère

SECRÉTAIRE Denise Cordier

CHARGÉE DE COMMUNICATION Alice Gauthier

CHARGÉ DES PUBLICS Guillaume Clerc

RÉGISSEUR Hervé Orhant

L'ART DANS LES CHAPELLES

6, quai Plessis - 56300 Pontivy

accueil@artchapelles.com

02 97 27 97 31

MEMBRES DU BUREAU DE L'ASSOCIATION

PRÉSIDENT Jean-Pierre Martin, délégué de la commune de Guern

VICE-PRÉSIDENT(E) Alain L'Aigle, délégué de la commune de Bieuzy (commune fondatrice)
Yolande Kervarrec, représentante de Centre Morbihan Communauté, Laurence Kersuzan, représentante de Pontivy Communauté, Manfred Thiel, président des Amis de L'art dans les chapelles

SECRÉTAIRE Jean-Marc Le Saux, délégué de la commune de Melrand

TRÉSORIÈRE Anne Goalabré-Biteau, déléguée de la commune de Malguénac

TRÉSORIÈRE ADJOINTE Magalie Gautier, déléguée de la commune de Saint-Gérand

MEMBRES DU BUREAU Gisèle Guilbart, déléguée de la commune de Quistinic, Annette Binkert et Jean-Yves Biteau, délégués des Amis de L'art dans les chapelles.



Hommage à Shirley Jaffre, exposition en partenariat avec le Frac Bretagne, Les Bains-douches, Pontivy, 2017, photo adc

INFORMATIONS PRATIQUES

17 artistes contemporains / 22 sites patrimoniaux / 3 circuits

Trois circuits balisés vous guideront sur les routes du Pays de Pontivy et de la vallée du Blavet à la découverte des chapelles où des créations uniques n'attendent plus que vous pour se dévoiler.

Un guide vous accueille dans chaque chapelle pour accompagner votre visite.

ENTRÉE LIBRE ET GRATUITE

6 JUILLET > 31 AOÛT Tous les jours sauf le mardi 14h > 19h

1^{er} > 16 SEPTEMBRE Samedi et dimanche 14h > 19h

POINTS ACCUEIL-INFORMATION-LIBRAIRIE

LES BAINS-DOUCHES

13 quai Presbourg - 56300 Pontivy

> Exposition et départ des circuits vert et bleu

MAISON DU CHAPELAIN

Lieu-dit Saint-Nicodème - 56930 Pluméliau

(direction Saint-Nicolas-des-Eaux)

> départ du circuit rouge

En vente aux Points accueil et dans les chapelles :

- Carte du territoire et des 3 circuits (2 €)
- Catalogue d'exposition de la 27^e édition (18 €)
- Livret de visite (5 €)
- Cartes postales, livres d'artistes...



AGENDA

INAUGURATION

6, 7 et 8 juillet

En présence des artistes

Gratuit

VISITES ACCOMPAGNÉES

Juillet-août : jeudi et samedi

Septembre : samedi

9h > 12h30

Découverte d'un circuit

Tarif plein : 5 € / réduit : 3 €

Gratuit pour les - de 12 ans

ATELIERS

Juillet : mardi 17 et 31

Août : mardi 7 et 21

14h > 17h

Ateliers pour toute la famille

Tarif plein : 5 € / réduit : 3 €

Gratuit pour les - de 12 ans

VISITES DECALÉES

Juillet : vendredi 20

Août : vendredi 31

17h > 19h

Visiter les chapelles

autrement à travers le regard

d'un intervenant insolite

Tarif plein : 5 € / réduit : 3 €

Gratuit pour les - de 12 ans

CLÔTURE

15 et 16 septembre

Journées Européennes

du Patrimoine

Rencontre et visite

Gratuit

L'ART DANS LES CHAPELLES

27^e
ÉDITION

6 JUIL.
— 16 SEPT.
2018



17 ARTISTES
CONTEMPORAINS

22 SITES
PATRIMONIAUX

PAYS DE PONTIVY
VALLÉE DU BLAVET
(MORBIHAN)

—
02.97.51.97.21
ARTCHAPELLES.COM

Depuis 1992, 432 artistes ont participé à *L'art dans les chapelles*

Parmi eux : Maïke Freess (1996), Jean Bazaine (1997), Christian Boltanski (1997), Jean-Pierre Pincemin (1998), Geneviève Asse (1999), Gérard Titus-Carmel (2000), François Dilasser (2001), Claude Viallat (2002), Pierre Buraglio (2003), Maïder Fortuné (2004), Damien Cabanes (2005), Bernard Moninot (2006), Christian Jaccard (2007), David Tremlett (2008), Vladimir Skoda (2009), Peter Briggs (2010), Philippe Mayaux (2011), Krijn de Koning (2012), Nathalie Elemento (2013), Denis Laget (2014), Elmar Trenkwalder (2015), Marylène Negro (2016), Bernard Pagès (2017)

CONTACT PRESSE

Alice Gauthier - 02 97 27 97 31
communication@artchapelles.com
L'art dans les chapelles
6 quai plessis 56300 Pontivy
www.artchapelles.com